

### *Indice CERES de Demanda Laboral (ICDL) Informe Trimestral por Categorías Ocupacionales*

JULIO 2005

Las solicitudes de empleo tuvieron un comportamiento expansivo en el segundo trimestre de 2005 cuando se lo compara con igual trimestre del año anterior en todas las categorías ocupacionales (ver cuadro “¿Cuáles son las categorías?”).<sup>1</sup>

La categoría ocupacional **Oficios y Ocupaciones Varias** fue la que registró el mayor incremento, debido a que las solicitudes de empleo de esta categoría crecieron un 30,3% en el segundo trimestre de 2005 con respecto al segundo trimestre de 2004, por encima del total de las solicitudes de empleo que crecieron un 21,1%. Por su parte, la categoría de **Profesionales, Técnicos y Docentes** creció un 27,3% en el período, también por encima del total de las solicitudes de empleo. Finalmente, la categoría **Personal Administrativo y Comercial** fue la que registró el menor incremento, 1,5% en el período, muy por debajo del crecimiento total de las solicitudes de empleo (ver gráfico 1).

En los primeros seis meses del año, la tasa de crecimiento observada con respecto al mismo período del año anterior fue de 29,3% para la categoría **Oficios y Ocupaciones Varias**, 24,3% para **Profesionales, Técnicos y Docentes** y 1,8% para **Personal Administrativo y Comercial**. Por su parte, el total de las solicitudes de empleo creció 20.5% durante el mismo período.

Desde marzo de 2003, cuando el nivel de empleo en términos desestacionalizados alcanza su nivel mínimo, la categoría **Profesionales, Técnicos y Docentes** fue en la que se observó el mayor crecimiento, aumentado un 226,1%. Por su parte, en el mismo período, la categoría **Oficios y Ocupaciones Varias** registró un aumento de 131,3%. Finalmente, la categoría **Personal Administrativo y Comercial** fue la que menos creció, registrando un aumento de 58,1% desde marzo de 2003 (ver cuadro 2).

<sup>1</sup> Cabe puntualizar que el **Indice CERES de Demanda Laboral (ICDL)** que se publica mensualmente y que mide las solicitudes de empleo totales, cayó en el mes de junio respecto al mes de mayo. Sin embargo, esto no es inconsistente con los datos por categorías ocupacionales presentados en este informe, ya que cuando se compara el **ICDL** del segundo trimestre de 2005 respecto a igual trimestre de 2004, se observa un aumento en la demanda laboral total de 21,1%, lo que es consistente con lo que ocurre con las distintas categorías ocupacionales (ver cuadro “Nota Metodológica”).

#### ¿Cuáles son las categorías?

El Informe Trimestral del ICDL monitorea la evolución de la demanda de empleo por categorías ocupacionales agrupando por grado de calificación. Las tres categorías sobre las que se informa son las siguientes:

- I) **Oficios y Ocupaciones Varias**
- II) **Personal Administrativo y Comercial**
- III) **Profesionales, Técnicos y Docentes**

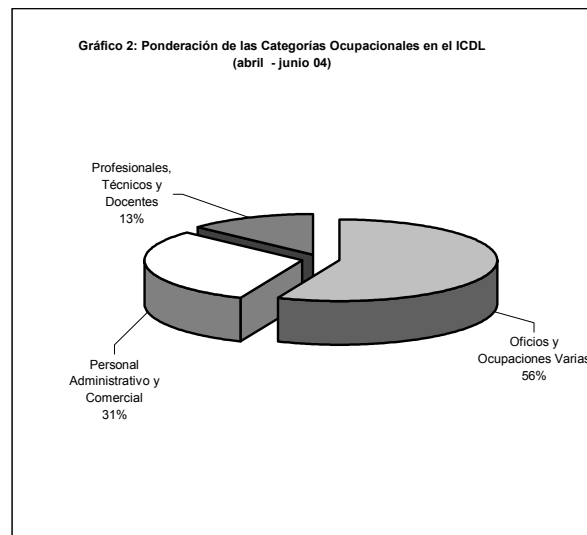
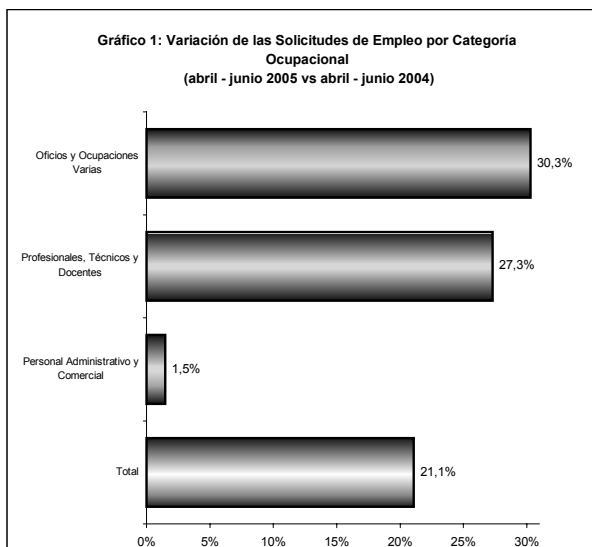
Cabe destacar que en la categoría **Oficios y Ocupaciones Varias** se incluyen entre otros los pedidos de empleo por servicio doméstico, acompañantes, choferes, cadetes, panaderos, maquinistas, torneros, carpinteros, peluqueros, etc.

#### ¿Cómo interpretar los subíndices de demanda laboral por categorías?

Al igual que el ICDL, los subíndices por categoría ocupacional son un indicador de la demanda de empleo pero no del nivel de empleo en cada categoría.

La demanda de empleo y el nivel de empleo no son conceptos equivalentes. En primer lugar, el empleo es una variable de stock en tanto que la demanda de empleo es una variable de flujo.

En segundo lugar, la evolución del empleo es la diferencia entre las incorporaciones efectivas de personal y las reducciones de personal. Si bien existe una relación muy estrecha entre el comportamiento de la demanda de empleo por categorías (que es lo que los subíndices por categoría ocupacional procuran medir) y las incorporaciones efectivas de personal, los subíndices por categorías ocupacionales no proveen información directa sobre las reducciones de personal en cada categoría.



**Cuadro 1. Contribución a la Variación de la Demanda de Empleo**

	<b>Ponderación</b> (abril - junio 2004)	<b>Variación Anual</b> (abril - junio 2005 vs abril - junio 2004)	<b>Variación Anual Ponderada *</b> (puntos porcentuales)	<b>Contribución a la Variación Total **</b>
<b>Oficios y Ocupaciones Varias</b>	56,4%	30,3%	17,1%	81,0%
<b>Personal Administrativo y Comercial</b>	30,6%	1,5%	0,5%	2,1%
<b>Profesionales, Técnicos y Docentes</b>	13,0%	27,3%	3,6%	16,9%
<b>Solicitudes Totales de Empleo</b>	100,0%	21,1%	21,1%	100,0%

\* Se calcula como el producto entre la variación anual y la ponderación de cada categoría.

\*\* Se calcula como el cociente entre la variación anual ponderada de cada categoría ocupacional y la variación anual ponderada del total de las solicitudes de empleo.

**Cuadro 2. Subíndices de Demanda Laboral por Categoría Ocupacional**

Trimestre	Oficios y Ocupaciones Varias	Personal Administrativo y Comercial	Profesionales, Técnicos y Docentes
2003-I	100,0	100,0	100,0
2003-II	113,9	111,8	126,1
2003-III	134,6	114,5	171,4
2003-IV	155,7	124,3	259,7
2004-I	172,5	133,6	294,4
2004-II	177,3	155,8	256,2
2004-III	195,8	156,8	319,1
2004-IV	221,0	176,8	269,0
2005-I	221,3	136,5	282,2
2005-II	231,0	158,1	326,1

**Nota Metodológica**

Para la construcción de los subíndices por categorías ocupacionales se hace una clasificación de las solicitudes de empleo publicados en la sección de clasificados de la prensa nacional.

El número de observaciones en cada categoría ocupacional es menor que el de las solicitudes totales y por tanto alguna categoría podría presentar un mayor grado de volatilidad. Por tal motivo la información se presenta trimestralmente, porque al agregar por trimestre aumenta el número de observaciones y disminuye la volatilidad.

Asimismo la información trimestral se compara con la de igual período del año anterior ya que el número de observaciones en alguna de las categorías ocupacionales puede distorsionar el ajuste estacional.