

Indice CERES de Demanda Laboral (ICDL) Informe Trimestral por Categorías Ocupacionales

OCTUBRE 2005

Las solicitudes de empleo tuvieron un comportamiento contractivo en el tercer trimestre de 2005 cuando se lo compara con igual trimestre del año anterior en todas las categorías ocupacionales (ver cuadro “¿Cuáles son las categorías?”).

Las categorías ocupacionales **Profesionales, Técnicos y Docentes** y **Personal Administrativo y Comercial** fueron las que registraron el mayor descenso, debido a que las solicitudes de empleo de estas categorías disminuyeron un 13,4% y 13,2% respectivamente en el tercer trimestre de 2005 con respecto a igual trimestre de 2004. Por su parte, la categoría **Oficios y Ocupaciones Varias** fue la que registró el menor descenso, 8,5% en el período. Como resultado, el total de las solicitudes de empleo disminuyeron un 10,5% (ver gráfico 1).

En los primeros nueve meses del año, mientras las categorías **Oficios y Ocupaciones Varias**, y **Profesionales, Técnicos y Docentes** mantuvieron una variación positiva de 15,7% y 9,4% respectivamente con respecto a igual período del año anterior, la categoría **Personal Administrativo y Comercial** registró un descenso de 3,5%. En consecuencia, el total de las solicitudes de empleo creció 9,3% durante el mismo período.¹

Desde marzo de 2003, cuando el nivel de empleo en términos desestacionalizados alcanza su nivel mínimo, la categoría **Profesionales, Técnicos y Docentes** fue la que presentó el mayor crecimiento, aumentado un 176,3%. Por su parte, en el mismo período, la categoría **Oficios y Ocupaciones Varias** registró un aumento de 79,2%. Finalmente, la categoría **Personal Administrativo y Comercial** fue la que menos creció, registrando un aumento de 36,1% desde marzo de 2003 (ver cuadro 2).

¹ Cabe puntualizar que el comportamiento expansivo registrado por algunas categorías ocupacionales en los primeros nueve meses del año, es el resultado de las altas tasas de crecimiento que presentaron en los primeros dos trimestres del año, y no es inconsistente con la disminución que estas categorías registraron en el tercer trimestre del año.

¿Cuáles son las categorías?

El Informe Trimestral del IC DL monitorea la evolución de la demanda de empleo por categorías ocupacionales agrupando por grado de calificación. Las tres categorías sobre las que se informa son las siguientes:

- I) **Oficios y Ocupaciones Varias**
- II) **Personal Administrativo y Comercial**
- III) **Profesionales, Técnicos y Docentes**

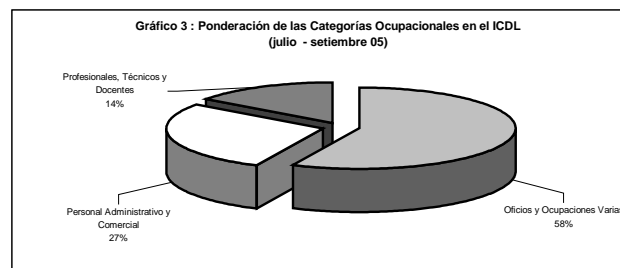
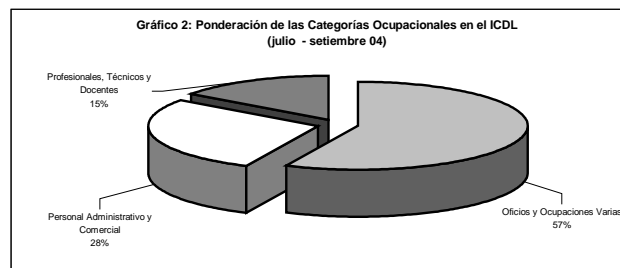
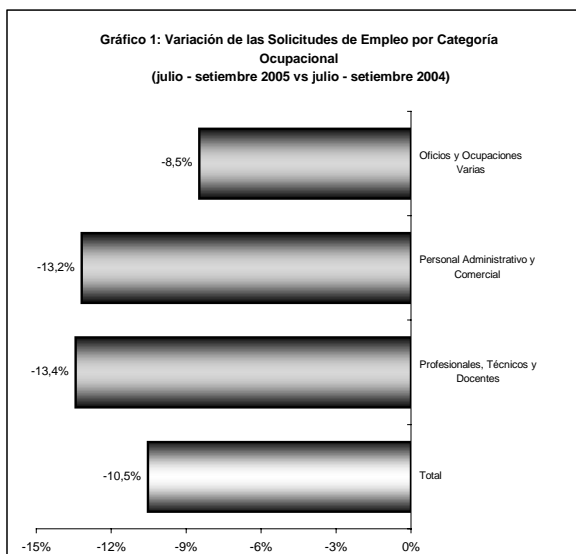
Cabe destacar que en la categoría **Oficios y Ocupaciones Varias** se incluyen entre otros los pedidos de empleo por servicio doméstico, acompañantes, choferes, cadetes, panaderos, maquinistas, torneros, carpinteros, peluqueros, etc.

¿Cómo interpretar los subíndices de demanda laboral por categorías?

Al igual que el IC DL, los subíndices por categoría ocupacional son un indicador de la demanda de empleo pero no del nivel de empleo en cada categoría.

La demanda de empleo y el nivel de empleo no son conceptos equivalentes. En primer lugar, el empleo es una variable de stock en tanto que la demanda de empleo es una variable de flujo.

En segundo lugar, la evolución del empleo es la diferencia entre las incorporaciones efectivas de personal y las reducciones de personal. Si bien existe una relación muy estrecha entre el comportamiento de la demanda de empleo por categorías (que es lo que los subíndices por categoría ocupacional procuran medir) y las incorporaciones efectivas de personal, los subíndices por categorías ocupacionales no proveen información directa sobre las reducciones de personal en cada categoría.



Cuadro 1. Contribución a la Variación de la Demanda de Empleo

	Ponderación (julio -setiembre 2004)	Variación Anual (julio - setiembre 2005 vs julio - setiembre 2004)	Variación Anual Ponderada * (puntos porcentuales)	Contribución a la Variación Total **
Oficios y Ocupaciones Varias	57,0%	-8,5%	-4,8%	45,8%
Personal Administrativo y Comercial	28,2%	-13,2%	-3,7%	35,3%
Profesionales, Técnicos y Docentes	14,9%	-13,4%	-2,0%	18,9%
Solicitudes Totales de Empleo	100,0%	-10,5%	-10,5%	100,0%

* Se calcula como el producto entre la variación anual y la ponderación de cada categoría.

** Se calcula como el cociente entre la variación anual ponderada de cada categoría ocupacional y la variación anual ponderada del total de las solicitudes de empleo.

Cuadro 2. Subíndices de Demanda Laboral por Categoría Ocupacional

Trimestre	Oficios y Ocupaciones Varias	Personal Administrativo y Comercial	Profesionales, Técnicos y Docentes
2003-I	100,0	100,0	100,0
2003-II	113,9	111,8	126,1
2003-III	134,6	114,5	171,4
2003-IV	155,7	124,3	259,7
2004-I	172,5	133,6	233,3
2004-II	177,3	155,8	256,2
2004-III	195,8	156,8	319,1
2004-IV	221,0	176,8	269,0
2005-I	221,3	136,5	282,2
2005-II	231,0	158,1	326,1
2005-III	179,2	136,1	276,3

Nota Metodológica

Para la construcción de los subíndices por categorías ocupacionales se hace una clasificación de las solicitudes de empleo publicados en la sección de clasificados de la prensa nacional.

El número de observaciones en cada categoría ocupacional es menor que el de las solicitudes totales y por tanto alguna categoría podría presentar un mayor grado de volatilidad. Por tal motivo la información se presenta trimestralmente, porque al agregar por trimestre aumenta el número de observaciones y disminuye la volatilidad.

Asimismo la información trimestral se compara con la de igual período del año anterior ya que el número de observaciones en alguna de las categorías ocupacionales puede distorsionar el ajuste estacional.