

### *Indice CERES de Demanda Laboral (ICDL) Informe Trimestral por Categorías Ocupacionales*

ENERO 2005

**E**l crecimiento en las solicitudes de empleo fue generalizado en el cuarto trimestre de 2004 con respecto a igual trimestre del año anterior. En este período, todas las categorías ocupacionales tuvieron un comportamiento expansivo (ver cuadro “¿Cuáles son las categorías?”).

La demanda laboral por **Personal Administrativo y Comercial** fue la que registró el mayor incremento debido a que las solicitudes de empleo de esta categoría crecieron un 42,3% en el cuarto trimestre de 2004 con respecto al cuarto trimestre de 2003, por encima del total de las solicitudes de empleo que crecieron un 36,2%. Por su parte, la categoría de **Oficios y Ocupaciones Varias** también creció un 42,0% en el período. Finalmente, la categoría **Profesionales, Técnicos y Docentes** fue la que registró el menor incremento creciendo 3,6%, muy por debajo del crecimiento total de las solicitudes de empleo (ver gráfico 1). Sin embargo, cabe destacar que esta última categoría es la que registró el mayor crecimiento acumulativo desde que se registrara el mínimo del nivel de empleo en términos desestacionalizados, en marzo de 2003 (ver cuadro 2).

Las categorías **Oficios y Ocupaciones Varias** y **Personal Administrativo y Comercial**, que registraron un crecimiento superior al crecimiento de las solicitudes totales de empleo, fueron las que más contribuyeron al incremento de la demanda de empleo, 65,8% y 32,7% respectivamente, por encima de sus ponderaciones en el **ICDL**. Por su parte, **Profesionales, Técnicos y Docentes** contribuyó 1,5% al crecimiento total de la demanda de empleo, por debajo de su ponderación en el **ICDL** (ver cuadro 1).

Para el año 2004 en su conjunto, la tasa de crecimiento observada con respecto al año 2003 fue de 51,5% para la categoría **Profesionales, Técnicos y Docentes**, 47,0% para **Oficios y Ocupaciones Varias** y 39,6% para **Personal Administrativo y Comercial**. Por su parte, el total de las solicitudes de empleo creció 45.3% durante el mismo período.

#### ¿Cuáles son las categorías?

El Informe Trimestral del ICDL monitorea la evolución de la demanda de empleo por categorías ocupacionales agrupando por grado de calificación. Las tres categorías sobre las que se informa son las siguientes:

- I) **Oficios y Ocupaciones Varias**
- II) **Personal Administrativo y Comercial**
- III) **Profesionales, Técnicos y Docentes**

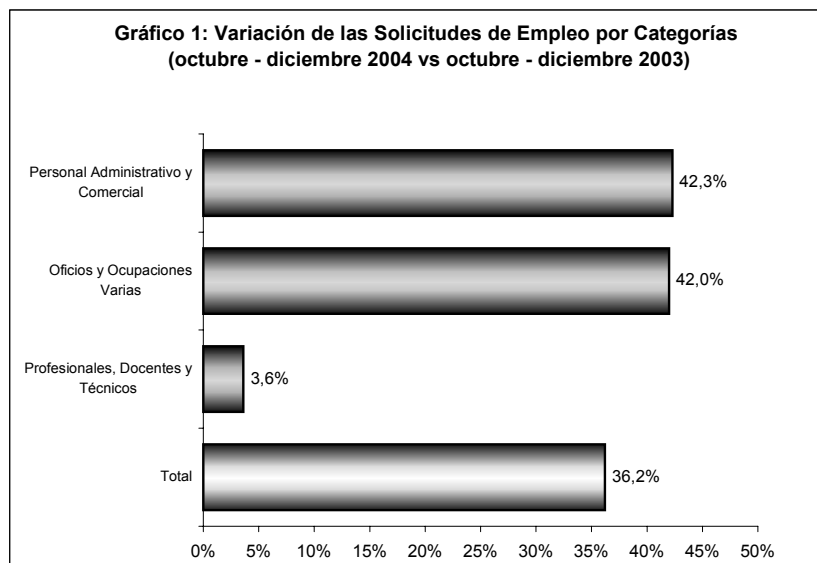
Cabe destacar que en la categoría **Oficios y Ocupaciones Varias** se incluyen entre otros los pedidos de empleo por servicio doméstico, acompañantes, choferes, cadetes, panaderos, maquinistas, torneros, carpinteros, peluqueros, etc.

#### ¿Cómo interpretar los subíndices de demanda laboral por categorías?

Al igual que el ICDL, los subíndices por categoría ocupacional son un indicador de la demanda de empleo pero no del nivel de empleo en cada categoría.

La demanda de empleo y el nivel de empleo no son conceptos equivalentes. En primer lugar, el empleo es una variable de stock en tanto que la demanda de empleo es una variable de flujo.

En segundo lugar, la evolución del empleo es la diferencia entre las incorporaciones efectivas de personal y las reducciones de personal. Si bien existe una relación muy estrecha entre el comportamiento de la demanda de empleo por categorías (que es lo que los subíndices por categoría ocupacional procuran medir) y las incorporaciones efectivas de personal, los subíndices por categorías ocupacionales no proveen información directa sobre las reducciones de personal en cada categoría.

**Cuadro 1. Contribución a la Variación de la Demanda de Empleo**

	<b>Ponderación</b> (octubre - diciembre 2003)	<b>Variación Anual</b> (octubre - diciembre 2004 vs octubre - diciembre 2003)	<b>Variación Anual Ponderada *</b> (puntos porcentuales)	<b>Contribución a la Variación Total **</b>
<b>Oficios y Ocupaciones Varias</b>	56,8%	42,0%	23,9%	65,8%
<b>Personal Administrativo y Comercial</b>	28,0%	42,3%	11,8%	32,7%
<b>Profesionales, Docentes y Técnicos</b>	15,2%	3,6%	0,5%	1,5%
<b>Solicitudes Totales de Empleo</b>	100,0%	36,2%	36,2%	100,0%

\* Se calcula como el producto entre la variación anual y la ponderación de cada categoría.

\*\* Se calcula como el cociente entre la variación anual ponderada de cada categoría ocupacional y la variación anual ponderada del total de las solicitudes de empleo.

**Cuadro 2. Subíndices de Demanda Laboral por Categoría Ocupacional**

Trimestre	<b>Oficios y Ocupaciones Varias</b>	<b>Personal Administrativo y Comercial</b>	<b>Profesionales, Docentes y Técnicos</b>
2003-I	100,0	100,0	100,0
2003-II	113,9	111,8	126,1
2003-III	134,6	114,5	171,4
2003-IV	155,7	124,3	259,7
2004-I	172,5	133,6	294,4
2004-II	177,3	155,8	256,2
2004-III	195,8	156,8	319,1
2004-IV	221,0	176,8	269,0

**Nota Metodológica**

Para la construcción de los subíndices por categorías ocupacionales se hace una clasificación de las solicitudes de empleo publicados en la sección de clasificados de la prensa nacional.

El número de observaciones en cada categoría ocupacional es menor que el de las solicitudes totales y por tanto alguna categoría podría presentar un mayor grado de volatilidad. Por tal motivo la información se presenta trimestralmente, porque al agregar por trimestre aumenta el número de observaciones y disminuye la volatilidad.

Asimismo la información trimestral se compara con la de igual período del año anterior ya que el número de observaciones en alguna de las categorías ocupacionales puede distorsionar el ajuste estacional.